



ASM ROVIGO S.p.a. CAPITOLATO TECNICO

Protocollo 2837 del 27/29/2022

OGGETTO: CAPITOLATO TECNICO PER L’AFFIDAMENTO DIRETTO AI SENSI DELL’ART. 1 COMMA 2 LETT. A) DEL D.L. 76/2020 “DECRETO SEMPLIFICAZIONI”, PER L’AFFIDAMENTO DELLA FORNITURA DI ALLESTIMENTO INTESO COME PROGETTAZIONE, FORNITURA ED INSTALLAZIONE DI ARREDI PER FARMACIA PRESSO IL DISPENSARIO FARMACEUTICO DI BORSEA ROVIGO – A RIDOTTO IMPATTO AMBIENTALE EX D.M. 11.01.2017 E D.M. 03.07.2019

(ELEMENTI D’ARREDO IN GENERALE, PERIMETRALI, FISSI E MOBILI)

OGGETTO DELLA FORNITURA

Progettazione e allestimento locali dispensario farmaceutico:

L’offerta dovrà prevedere la progettazione funzionale della farmacia /dispensario farmaceutico sito in Rovigo località Borsea con relativa fornitura di arredi e complementi a servizio della stessa, nel prezzo sarà ricompresa l’installazione degli arredi/mobili, rivestimenti e complementi vari, il tutto completo di ogni parte necessaria alla loro funzionalità e finitura tecnica ed estetica e di seguito meglio specificato:

CARATTERISTICHE MINIME DI SERIE DI CUI DOVRÀ ESSERE DOTATA LA FORNITURA:

IN GENERALE

- Essere nuovi di fabbrica;
- Ove necessario essere su misura
- Compiutamente rispondenti alle normative loro applicabili se previste dal legislatore o norme UNI e/o tecniche per ambienti nei luoghi di lavoro e/o commerciali, sia come finiture, resistenza/robustezza meccanica e stabilità, riflessione speculare delle superfici, tipologia di materiali, emissioni/rilascio di formaldeide, resistenza all’infiammabilità delle parti infiammabili anche per imbottiture o in tessuto se presenti e quant’altro normativamente applicabile.
- Marcatura CE di tutte le parti elettriche eventualmente presenti e previste quali ad esempio eventuali corpi illuminanti previsti sul mobilio stesso o qualsiasi altra apparecchiatura di natura elettrica.
- Cassetti con sistema a cuscinetto su binario
- Passaggi cavi su banchi lavoro
- Finitura di eventuali parti metalliche con assenza di sbavature o fili taglienti
- Finitura di elementi vitrei (vetri/cristalli ecc) con molatura atta ad eliminare le parti a spigolo vivo e tagliente

Fermo restando quanto sopra descritto, la fornitura dovrà prevedere **almeno:**

(Le caratteristiche tecniche di seguito descritte sono da considerarsi come requisiti minimi, sono pertanto accettate solo proposte in linea con quanto richiesto da ASM Rovigo SpA, proposte non in linea con quanto richiesto dovranno essere motivate ed illustrate e saranno ammesse solo se considerate, ad esclusiva discrezione di ASM Rovigo SpA, come migliorative)

Riferimento planimetria allegato A) lettera A)

Mobile espositivo a parete

Mobile espositivo a parete con mensole o combinato con altro sistema di ripiani in numero non inferiore di 6 file orizzontali per mobile, altezza del mobile di circa 220 cm profondità dei ripiani/mensole di circa 30 cm, larghezza del mobile di circa 100 cm.

Quantità presunta mobili espositivi a parete da fornire numero 12 o comunque in numero tale da garantire la copertura di tutta la superficie perimetrale destinata e come indicata in planimetria con la lettera A)

Il tutto comprensivo di montanti, terminali, coperture, fondi, zoccoli, bordature, conici, fianchi ed ogni altro elemento di finitura e funzionale necessario.

Tutte le misure dovranno essere verificate dall'offerente con sopralluogo obbligatorio preventivamente alla presentazione dell'offerta;

Riferimento planimetria allegato A) lettera B)

Controbanco attrezzato

Controbanco attrezzato costituito da mobile espositivo a parete con mensole con base a cassette (cassettiera da banco).

La parte inferiore del mobile è costituita da un elemento ospitante una cassettiera da banco di almeno 4 cassette a due canali con scorrimento su binario e cuscinetti autolubrificanti, ogni cassetto sarà dotato di maniglie, binari per fissaggio divisori e relativi divisori, sul frontale del cassetto un sistema per l'identificazione del contenuto nel cassetto.

Nella parte superiore un elemento espositivo a parete composto da almeno 4 file orizzontali di mensole.

L'altezza totale del mobile non deve essere inferiore ai due metri, il mobile dovrà essere di larghezza non inferiore a 100 cm e profondità della parte inferiore con i cassette non inferiore a 50 cm.

Quantità mobile controbanco attrezzato da fornire numero 01 pz.

Il tutto comprensivo di montanti, terminali, coperture, fondi, zoccoli, bordature, conici, fianchi ed ogni altro elemento di finitura e funzionale necessario.

Tutte le misure dovranno essere verificate dall'offerente con sopralluogo obbligatorio preventivamente alla presentazione dell'offerta;

Riferimento planimetria allegato A) lettera C)

Gondola bifacciale

Gondola bifacciale costituita da due spalle, e fondo divisorio fra le due parti/facce finiti da entrambi i lati, almeno 3 ripiani trasparenti per parte/faccia. La gondola dovrà essere dotata di 4 ruote piroettanti con freno su almeno 2 ruote.

La dimensione della gondola dovrà essere circa di cm 100 x 60 x 130 h. e dotata di un pannello comunicazioni alto circa 15 cm per la sua lunghezza.

Quantità gondole bifacciali da fornire numero 04 pz

Il tutto comprensivo di montanti, terminali, coperture, fondi, zoccoli, bordature, conici, fianchi ed ogni altro elemento di finitura e funzionale necessario.

Tutte le misure dovranno essere verificate dall'offerente con sopralluogo obbligatorio preventivamente alla presentazione dell'offerta;

Riferimento planimetria allegato A) lettera D)

Banco vendita

Banco vendita idoneo ad ospitare 3 postazioni lavoro e una cassa in zona centrale. Dovrà essere dotato di barriera divisoria parafiato trasparente fra farmacista e cliente e garantire una distanza minima fra cliente e cliente di almeno un metro.

Sul lato farmacista al di sotto del piano di lavoro, dovrà esserci un vano interno a giorno idoneo ad ospitare gli apparati tecnologici (basette terminali computer, cavistica ecc).

Per il passaggio cavi dovranno esserci canaline, fori di collegamento fra le varie postazioni e verso il piano di lavoro.

Al di sotto del vano a giorno, per tutta la lunghezza del banco, dovranno esserci almeno 3 cassettiera da banco, ogni cassetiera composta da almeno 4 cassette a due canali con scorrimento su binario e cuscinetti autolubrificanti, ogni cassetto sarà dotato di maniglie, binari per fissaggio divisorie relativi divisori, sul frontale del cassetto un sistema per l'identificazione del contenuto nel cassetto.

Altezza banco circa 100cm profondità circa 70 cm.

Quantità banco vendita numero 01 se pz unico a copertura della superficie destinata in planimetria alla lettera D) o più pezzi a coprire la superficie destinata e come indicata in planimetria alla lettera D).

Il tutto comprensivo di montanti, terminali, coperture, fondi, zoccoli, bordature, conici, fianchi, canaline, intelaiature metalliche ed ogni altro elemento di finitura e funzionale necessario.

Tutte le misure dovranno essere verificate dall'offerente con sopralluogo obbligatorio preventivamente alla presentazione dell'offerta;

Riferimento planimetria allegato A) lettera E)

Cassettiera da farmacia

La cassetiera da farmacia dovrà essere con struttura modulare e autoportante in acciaio, i cassette anch'essi in acciaio ma verniciato a scorrimento su cuscinetti autolubrificanti.

Il fondo dei cassette dovrà essere chiuso/pieno e per le ultime tre file in alto trasparente o anche a griglia, tale da permettere una visione agevolata del contenuto da sotto.

Ogni cassetto dotato di frontalino, maniglia e sistema per l'identificazione del contenuto nel cassetto.

Il singolo cassetto sarà dotato di 2 corridoi, sistema di fissaggio separatori e relativi separatori.

Ogni colonna di cassette sarà composta da almeno 13 cassette di cui 2 a doppia altezza posizionati nelle file più basse.

Ogni colonna misurerà circa cm 40 x 120 x 220h.

Quantità colonne numero 7

Il tutto comprensivo di pannelli di rivestimento, montanti, terminali, coperture, fondi, zoccoli, bordature, conici, fianchi, canaline, intelaiature metalliche ed ogni altro elemento di finitura e funzionale necessario;

Tutte le misure dovranno essere verificate dall'offerente con sopralluogo obbligatorio preventivamente alla presentazione dell'offerta;



Riferimento planimetria allegato A zona F) lettera F)

Saletta multiservizi

Scrivania misure circa cm 160x70x75h

Quantità numero 01 scrivania

Cassettiera da scrivania con almeno 3 cassetti

Quantità numero 01 cassettiera

Sedia con seduta in materiale plastico e lavabile

Quantità numero 01 sedia

Poltroncina girevole a 4 raggi con ruote, senza braccioli e regolabile in altezza

Quantità numero 01 poltroncina

Mobiletto basso

Elemento costituito da mobile a due ante con mensola centrale.

Il mobile dovrà essere di larghezza non inferiore a 90 cm e profondità di circa 50 cm.

Quantità mobile controbanco attrezzato da fornire numero 02 pz.

Il tutto comprensivo di montanti, terminali, coperture, fondi, zoccoli, bordature, conici, fianchi ed ogni altro elemento di finitura e funzionale necessario.

Tutte le misure dovranno essere verificate dall'offerente con sopralluogo obbligatorio preventivamente alla presentazione dell'offerta;

Riferimento planimetria allegato A) lettera G)

Ufficio

Tavolo ufficio

Scrivania misure circa cm 160x70x75h

Quantità numero 01 scrivania

Cassettiera da scrivania con almeno 3 cassetti

Quantità numero 01 cassettiera

Sedia con seduta in materiale plastico e lavabile

Quantità numero 02 sedia

Poltroncina girevole a 4 raggi con ruote, con braccioli e regolabile in altezza

Quantità numero 01 poltroncina

Il tutto comprensivo di montanti, terminali, coperture, fondi, zoccoli, bordature, conici, fianchi ed ogni altro elemento di finitura e funzionale necessario.

Tutte le misure dovranno essere verificate dall'offerente con sopralluogo obbligatorio preventivamente alla presentazione dell'offerta;

Riferimento planimetria allegato A zona H) lettere H 1) – H 2)

Tavolo controllo smistamento H 2)

Tavolo misure circa cm 160x60x100h dotato di foro passacavi

La parte sottostante con ripiano per posizionamento PC, UPS ecc.

Quantità numero 01 tavolo

Tavolo controllo smistamento H 1)

Tavolo misure max cm 160x70x75h dotato di foro passacavi

Quantità numero 01 tavolo



Cassettiera da scrivania con almeno 3 cassetti

Quantità numero 01 cassettera

Poltroncina girevole a 4 raggi con ruote, senza braccioli e regolabile in altezza

Quantità numero 01 poltroncina

Sgabello alto girevole a 4 raggi con ruote, senza braccioli e regolabile in altezza e poggiatesta

Quantità numero 01 sgabello

Il tutto comprensivo di montanti, terminali, coperture, fondi, zoccoli, bordature, conici, fianchi ed ogni altro elemento di finitura e funzionale necessario.

Tutte le misure dovranno essere verificate dall'offerente con sopralluogo obbligatorio preventivamente alla presentazione dell'offerta;

Riferimento planimetria allegato A) lettera I)

Scansia/libreria

Mobile di circa cm 90/100 x 30 x 220h con almeno 6 ripiani

Quantità numero 02

Il tutto comprensivo di pannelli di rivestimento, montanti, terminali, coperture, fondi, zoccoli, bordature, conici, fianchi, canaline, intelaiature metalliche ed ogni altro elemento di finitura e funzionale necessario.

Tutte le misure dovranno essere verificate dall'offerente con sopralluogo obbligatorio preventivamente alla presentazione dell'offerta;

Riferimento planimetria allegato A) lettera L)

Mobile a letto

Mobile basso con ante apribili.

All'interno un letto/branda pieghevole su ruote completa di materasso

Quantità numero 01 mobile a letto completo di branda e materasso.

Tutte le misure dovranno essere verificate dall'offerente con sopralluogo obbligatorio preventivamente alla presentazione dell'offerta;

Riferimento planimetria allegato A) lettera M)

Banco da laboratorio

Mobile da laboratorio composto da un piano lavoro costituito da base ignifuga e lavabile, a lato incassata una vasca in acciaio di drenaggio acqua, completa di rubinetteria con comando a braccio e sifoneria di scarico.

Il sottopiano è chiuso con ante apribili e vani ripiani oggetti.

La parte superiore è composta da un mobiletti / pensili con ante apribili una parte a giorno con mensole e vano per cappa aspirante.

Dimensioni mobile basso circa cm 180 di lunghezza x 85 / 90 di altezza piano lavoro;

Parte superiore a copertura della lunghezza della parte inferiore

Quantità numero 01 mobile completo

Cappa filtrante aspirante elettrica completa di frontale e filtri per mobile di cui sopra

Quantità numero 01



Il tutto comprensivo di montanti, terminali, coperture, fondi, zoccoli, bordature, conici, fianchi ed ogni altro elemento di finitura e funzionale necessario.

Tutte le misure dovranno essere verificate dall'offerente con sopralluogo obbligatorio preventivamente alla presentazione dell'offerta;

Riferimento planimetria allegato A) lettera N)

Mobiletto basso porta veleni/stupefacenti

mobili formato da due vani/ante distinti e separati con all'interno una mensola.

Una portiera per ogni vano, ogni portiera dotata di chiusura a chiave e apribile singolarmente.

Quantità numero 01 mobiletto

Il tutto comprensivo di montanti, terminali, coperture, fondi, zoccoli, bordature, conici, fianchi ed ogni altro elemento di finitura e funzionale necessario.

Tutte le misure dovranno essere verificate dall'offerente con sopralluogo obbligatorio preventivamente alla presentazione dell'offerta;

Riferimento planimetria allegato A) lettera O)

Spazio espositivo temporaneo (vetrina)

Progettazione e realizzazione di uno spazio da adibirsi ad esposizione vetrina completo di pedana e altri elementi idonei all'allestimento della vetrina della farmacia.

Il tutto dovrà avere dimensioni tali da coprire l'intera lunghezza della parete a vetro (vetrata) e una altezza tale da permettere la visuale dell'esterno da parte del farmacista.

Il tutto comprensivo di montanti, terminali, coperture, fondi, zoccoli, bordature, conici, fianchi ed ogni altro elemento di finitura e funzionale necessario.

Tutte le misure dovranno essere verificate dall'offerente con sopralluogo obbligatorio preventivamente alla presentazione dell'offerta;

Tutto quanto sopraccitato nelle varie lettere s'intende perfettamente montato e funzionante comprensivo di pannelli di rivestimento, montanti, terminali, coperture, fondi, zoccoli, bordature, fianchi, canaline, intelaiature metalliche ed ogni altro elemento necessario alla finitura e funzionalità sia estetica che tecnico/operativa, tenendo conto di rendere sempre possibili gli accessi a scatole di derivazione e/o altri comandi o accessi elettrici/idraulici e tecnici in generale.

Tutte le misure fornite sono da ritenersi puramente indicative e dovranno essere verificate dall'offerente con sopralluogo obbligatorio preventivamente alla presentazione dell'offerta;

Il sopralluogo è da ritenersi obbligatorio

RESI PER MERCE NON CONFORME

In caso di difformità dall'offerta concordata, i prodotti consegnati saranno respinti con comunicazione scritta inviata all'Impresa e quest'ultima dovrà provvedere al loro ritiro e sostituzione entro 5 (cinque) giorni lavorativi senza alcun aggravio di spesa.

Il ritardo nella sostituzione e/o nel ritiro della merce da parte dell'Impresa è considerato come "mancata consegna". È a carico dell'Impresa ogni danno relativo al deterioramento della merce non ritirata. La merce non ritirata entro 5 (cinque) giorni lavorativi dalla comunicazione può essere inviata all'Impresa addebitando, altresì, ogni spesa sostenuta.



FINANZIAMENTO

L'appalto dell'importo totale di € 80.000,00 è finanziato con fondi propri:

Importo a base di gara	€ 79.600,00
Oneri per la sicurezza	€ 400,00
Totale complessivo dell'appalto	€ 80.000,00

REQUISITI DI PARTECIPAZIONE

Possono partecipare gli operatori economici elencati all'art. 45, comma 2 del Codice.

Il concorrente deve possedere i requisiti di carattere generale, idoneità professionale, capacità economica e finanziaria e capacità tecniche e professionali indicati di seguito.

- **Requisiti di ordine generale**

Sono esclusi dalla gara gli operatori economici per i quali sussistono cause di esclusione di cui all'art. 80 del Codice.

Sono comunque esclusi gli operatori economici che abbiano affidato incarichi in violazione dell'art. 53, comma 16-ter, del d.lgs. del 2001 n. 165.

- **Requisiti di idoneità professionale**

Iscrizione nel registro della Camera di commercio, industria, artigianato e agricoltura o nel registro delle commissioni provinciali per l'artigianato o presso i competenti ordini professionali per settore di attività inerente all'oggetto dell'appalto, di cui all'allegato XVI del codice.

Per le imprese non stabilite in Italia, la predetta iscrizione dovrà risultare da apposito documento, che dovrà attestare l'iscrizione in analogo registro professionale o commerciale, secondo la legislazione dello Stato di appartenenza (art. 83 del Codice e allegato XVI del codice.).

Compilare parte IV sezione A del DGUE

Per la comprova del requisito la stazione appaltante acquisisce d'ufficio i documenti in possesso di pubbliche amministrazioni, previa indicazione, da parte dell'operatore economico, degli elementi indispensabili per il reperimento delle informazioni o dei dati richiesti.

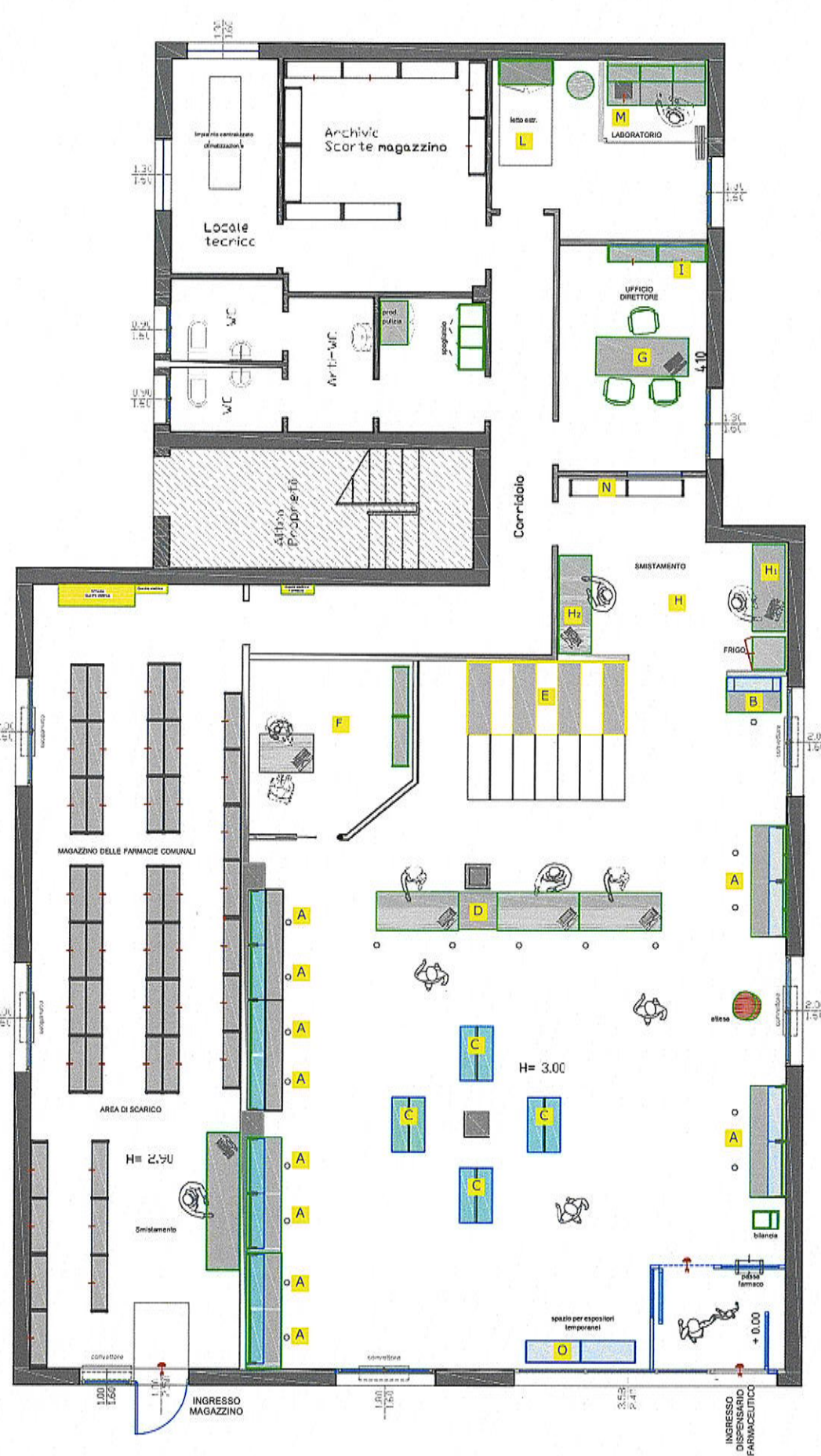
CRITERIO DI AGGIUDICAZIONE

La procedura sarà aggiudicata con il criterio dell'offerta economicamente più vantaggiosa individuata sulla base del miglior rapporto qualità prezzo ai sensi dell'art. 95 del D. Lgs. 50/2016 – Codice dei contratti pubblici (in seguito Codice).

SICUREZZA SUL LAVORO (DLgs 81/08)

La ditta affidataria, prima dell'inizio lavori dovrà interfacciarsi con il S.P.P. di ASM Rovigo SpA e dovrà mettersi a disposizione del Direttore Lavori per conto di ASM Rovigo SpA e Coordinatore per la sicurezza al fine di ottemperare agli obblighi previsti dal DLgs 81/08 e s.m.i.

ASM/Rovigo SpA
L'amministratore delegato
Giuseppe Traniello Gradassi



ALLEGATO (A)