



Cosa fare per ...

1.	Accedere al servizio.....	2
2.	Consultare la rassegna	2
2.1	Vedere la rassegna del giorno.....	2
2.2	Cambiare giorno di rassegna	2
2.3	Selezionare una testata	2
2.4	Selezionare una categoria.....	2
2.5	Selezionare un autore	3
2.6	Ricerca un fatto.....	3
2.7	Cambiare pagina	3
2.8	Accedere ad un articolo.....	3
2.9	Stampare.....	3
2.10	Salvare.....	4
3.	Attivare le funzioni evolute.....	4
3.1	Agire in ricerca avanzata.....	4
3.2	Definire i profili di ricerca.....	5

1. Accedere al servizio

L'autorizzazione d'accesso al servizio viene comunicata per email. Nel testo sono segnalati l'indirizzo, username e password.

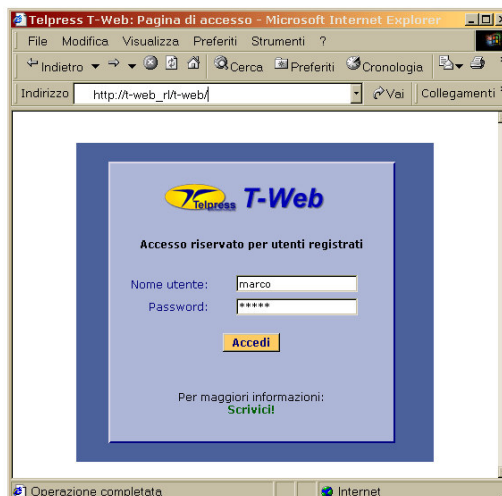
Cliccare la riga con il link di indirizzo:

<http://t-web>

oppure digitarlo nell'apposita casella di Internet Explorer

Aperta la maschera di figura 1, inserire **username** e **password**, quindi, premere accedi o battere il tasto di "invio".

Figura 1 - maschera di login



2. Consultare la rassegna

Tutte le funzioni base per consultare la rassegna stampa, descritte di seguito, sono disponibili nel menu della maschera principale (parte in alto azzurra), nelle barre comando di colore nero e nella pagina titoli (parte a sfondo bianco).

Categoria	Autore	Titoli	
ORAO CORRIERE DELLA SERA	N. F.	Un kamikaze semina la morte in Israele	<input type="checkbox"/>
ORAO CORRIERE DELLA SERA	Cremonesi L.	La porta della Nativita' resta sbarrata	<input type="checkbox"/>
ORAO CORRIERE DELLA SERA	Zuccolini R.	Palestinesi, Berlusconi dice no anche a Powell	<input type="checkbox"/>
ORAO CORRIERE DELLA SERA	Verderami F.	Fini: l'Unione si impegni, noi non siamo l'anello debole	<input type="checkbox"/>
ORAO CORRIERE DELLA SERA	Caprara M.	Pressioni sull'Italia, gli Usa non si arrendono	<input type="checkbox"/>
ORAO CORRIERE DELLA SERA	Fumagalli M.	"Sara' sepolto in Friuli, era un suo desiderio"	<input type="checkbox"/>
ORAO CORRIERE DELLA SERA	Martirano D.	Arresti, Cordova contro i pm: forse lasco Napoli	<input type="checkbox"/>
ORAO CORRIERE DELLA SERA	Bianconi G.	Nel palazzo sotto assedio: è stata una grave interferenza	<input type="checkbox"/>
ORAO CORRIERE DELLA SERA	Battistini F.	«Un animalista il killer del leader xenofobo»	<input type="checkbox"/>
ORAO CORRIERE DELLA SERA	Nava M.	Raffarin presenta la sua squadra alla Francia	<input type="checkbox"/>
ORAO CORRIERE DELLA SERA	Bufi F.	Rivolta in Procura: doveva stare zitto interveniva il Csm	<input type="checkbox"/>
ORAO CORRIERE DELLA SERA	Galluzzo M.	Consulta, la firma Bossi sul tavolo del governo	<input type="checkbox"/>
ORAO CORRIERE DELLA SERA	Pinna A.	La proposta di Cossiga: la Sardegna diventi nazione	<input type="checkbox"/>
ORAO CORRIERE DELLA SERA	Stella G. A.	Casa delle Libertà e famiglia Tremonti, altri due in politica	<input type="checkbox"/>
ORAO la Repubblica	Polito A.	Il miracolo svanito	<input type="checkbox"/>
ORAO la Repubblica	Zucconi V.	Sangue sul vertice	<input type="checkbox"/>
ORAO la Repubblica	Giannini M.	Il pasticcio di Betlemme	<input type="checkbox"/>
ORAO la Repubblica	Spezia L.	Biagi, perquisizioni a Bologna nel mirino globale e Cobas	<input type="checkbox"/>
ORAO la Repubblica	N. F.	Gli O07 sbarcano su Internet. Machiavelli e' il loro testimonial	<input type="checkbox"/>
ORAO LA STAMPA	Galeazzi G.	Una chiamata da Israele. Li puoi prendere tu?	<input type="checkbox"/>

La pagina titoli riporta da sinistra a destra: le testate di origine, gli autori, i titoli degli articoli e la casella di spunta di selezione.

Figura 2 - pagina di consultazione della rassegna stampa

2.1 Vedere la rassegna del giorno

Per aprire la rassegna stampa del giorno, selezionare la voce "Rassegna Stampa" nella lista a tendina contraddistinta dall'etichetta "Sorgenti".

2.2 Cambiare giorno di rassegna

Per cambiare giorno di consultazione, selezionare una data precedente

tramite la lista a tendina "Archivio". In questa sono disponibili le edizioni di rassegna in ordine inverso di data.

2.3 Selezionare una testata

Per selezionare gli articoli relativi ad una sola testata, selezionarla nell'apposita lista a tendina "Testate" o, se la testata desiderata è presente in pagina titoli, cliccare direttamente l'icona che la distingue.

Per tornare a tutte le testate, cliccare nuovamente l'icona o selezionare "Tutte" nella lista a tendina "Testate".

2.4 Selezionare una categoria

Per selezionare una categoria, sceglierla nella relativa lista a tendina contraddistinta dall'etichetta "Categorie". Nella stessa lista, selezionando la voce "Tutte" si torna all'insieme degli articoli senza filtro

Note per l'uso di T-Web per la rassegna stampa - 2 -



sull'argomento di origine.

2.5 Selezionare un autore

Per selezionare un autore, selezionarlo cliccando il nome direttamente in lista titoli.

2.6 Ricercare un fatto

Ancora nel menu azzurro, in alto a destra, una casella di testo, permette l'inserimento di una parola di ricerca resa esecutiva cliccando il comando "**Trova**". Eseguita la prima ricerca, è possibile affinarla o uscirne tramite i comandi "**Rifinisci**" o "**Annulla**" che compaiono al posto di "Trova" dopo la prima ricerca.

La ricerca viene eseguita nel testo riconosciuto tramite l'OCR ovvero il riconoscimento ottico dei caratteri nell'immagine grafica PDF.

2.7 Cambiare pagina

Per cambiare pagina di rassegna, selezionare nella lista a tendina "**Vai a pagina**" inserita nella barra nera che precede la lista titoli.

L'ordine di presentazione, la catalogazione e la lista dei documenti sono concordati tra l'Ufficio Stampa ed Orao e confermati o modificati direttamente dall'Ufficio Stampa.

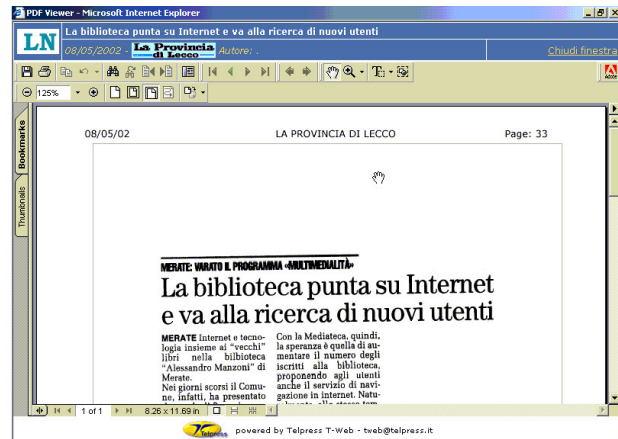
2.8 Accedere ad un articolo

L'accesso all'articolo avviene cliccando il titolo ad esso relativo in pagina principale.

L'articolo si apre in una finestra separata secondo la medesima impaginazione che assumerà anche in stampa.

Tramite le funzioni proprie del plug-in Adobe Acrobat è possibile visualizzare il documento a pagina intera o in formati adeguati ad una consultazione a video (zoom).

Figura 3 - esempio di visualizzazione di un articolo di rassegna



2.9 Stampare

Per stampare gli articoli di proprio interesse, selezionare le caselle di spunta sul lato destro del titolo dell'articolo e scegliere il comando "**Stampa**" nella barra comando nera in basso, dopo i titoli.

La stampa dell'intera rassegna avviene attivando il comando "Stampa" senza selezionare alcun articolo.

La finestra che segue il comando presenta la selezione effettuata ed offre la possibilità di deselegionare alcuni articoli.

Il comando "**Inserisci i numeri di pagina**" disponibile nella barra che segue la lista genera un fascicolo numerato quando l'opzione scelta è "**si**" (modalità standard), mentre quando si sceglie l'opzione "**no**" la stampa dei singoli articoli non riporterà la pagina del fascicolo.

L'opzione di scelta "**Stampa in ordine**" permette di selezionare l'ordinamento del fascicolo che verrà stampato. Selezionando "**Predefinito**" (condizione tipica), il fascicolo sarà stampato secondo l'ordine fissato originalmente nella composizione della rassegna stampa. Selezionando "**Personalizzato**", il fascicolo ed il relativo indice saranno ordinati secondo i parametri impostati dall'amministratore della rassegna all'interno della struttura del cliente.



Figura 4 - esempio di selezione articoli da stampare

Nella parte bassa della finestra sono riportati i tre pulsanti “**Componi Rassegna**”, “**Componi Indice**”, ed “**Annulla**”. Il comando “**Componi Rassegna**” genera il documento grafico di rassegna in cui gli articoli sono preceduti dall’indice ordinato ed inclusivo del numero di pagina. L’indice, ordinato per Categoria e Testata, riporta le indicazioni di Pagina, Testata, Data di pubblicazione, Titolo, Autore. Il raggruppamento in categorie va a costituire veri e propri capitoli.

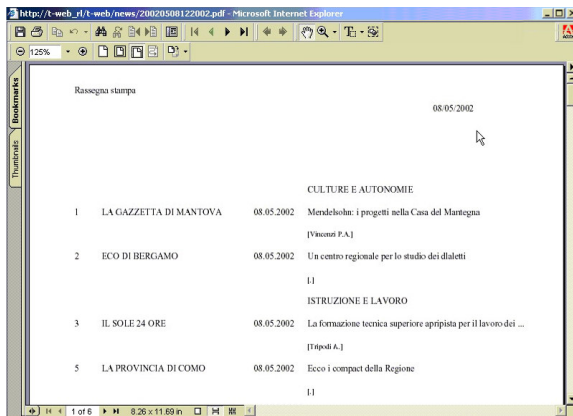


Figura 5- Esempio di preview, nella finestra è mostrato l’indice

Il comando “**Componi Indice**” genera il documento grafico composto dal solo indice ordinato secondo gli stessi criteri sopra indicati.

Il documento grafico è visualizzato in una finestra di preview (plugin Adobe Acrobat) dalla quale è possibile dare il comando esecutivo di **stampa** (icona stampante nella barra delle icone) e/o accedere alle pagine degli articoli nella forma definitiva.

2.10 Salvare

Il salvataggio di una selezione di articoli come rassegna personalizzata del giorno avviene secondo la stessa procedura della stampa. Rispetto alla stampa cambia solo l’ultima operazione ovvero l’azionamento del pulsante contraddistinto dal floppy disk anziché dalla stampante. Il documento salvato sarà in formato pdf e sarà quindi trasportabile su qualsiasi PC disponga del plugin Adobe Acrobat.

3. Attivare le funzioni evolute

Le funzioni evolute si rendono disponibili tramite selezione di una delle etichette in alto nella barra di menu di colore azzurro della finestra principale.

3.1 Agire in ricerca avanzata

Per accedere alla finestra delle chiavi di ricerca meglio adeguata a favorire il filtraggio degli articoli disponibili, cliccare l’etichetta contraddistinta dalla scritta “**Ricerca avanzata**”.

In conseguenza del comando, si apre la maschera di ricerca più ricca di funzioni rispetto a quelle elementari fornite dalla semplice ricerca per parola disponibile nella finestra principale.



Figura 6 - finestra di ricerca avanzata

La finestra di ricerca si divide in quattro sezioni così organizzate:

- **Parte alta** – serve alla composizione dell’espressione di ricerca basata su parole semplici correlate dagli operatori “And” e “Or”. L’uso delle parentesi permette la composizione di espressioni complesse come ad esempio: *Economia And (Milano Or Lombardia)*
- **Parte mediana** – ha la funzione di delimitare il periodo di ricerca. Le opzioni sono: ricerca sul giorno corrente, scelta libera del periodo di

ricerca, ricerca su ieri, ricerca negli ultimi sette giorni.

La procedura è la seguente:

- **Nessuna operazione** – ricerca sul giorno corrente;
- **Selezione delle date di inizio e fine** – ricerca nel periodo selezionato mediante le due liste a tendina contraddistinte dalle etichette “**Da**” “**A**”;
- **Selezione della voce ieri** – la ricerca viene eseguita solo nel penultimo giorno di rassegna;
- **Ultimi sette giorni** – la ricerca viene eseguita nell’ultima settimana di rassegna stampa;

- **Parte inferiore sinistra** – definisce l'aspetto della pagina in termini di:
 - **Numero di titoli per pagina** – selezionare il numero di titoli che si intende visualizzare tramite la selezione nel menu a tendina contraddistinto dall'etichetta **"titoli per pagina"**;
 - **Mostra breve testo** – permette di vedere sotto ciascun titolo frutto della ricerca, la prima parte del testo riconosciuto tramite l'OCR;
 - **Mostra logo** – inserisce il logo della testata davanti ad ogni titolo degli articoli;
 - **Mostra data** – inserisce la data davanti ad ogni titolo frutto della ricerca;
- **Parte inferiore destra** – fissa i criteri di ricerca stabilendo eventuali filtri ulteriori rispetto alla sola ricerca libera nel testo. La selezione nelle liste a tendina induce limitazioni del campo di ricerca per chiave.

3.2 Definire i profili di ricerca

La maschera dei profili di ricerca permette di aggiungere, rimuovere e modificare chiavi nella lista di espressioni di ricerca personali.



Figura 7- maschera dei profili personali alla prima attivazione

Alla sua prima attivazione si presenta nella forma di fig. 7.

A questo livello, sono disponibili solamente i comandi **"Aggiungi"** ed **"Opzioni utente"**.

Il comando **"Opzioni utente"** permette l'accesso alla maschera di scelta del modo

preferito di display (fig. 8) della finestra principale dei titoli.

L'etichetta **"Aggiorna ogni"** permette di scegliere la modalità di aggiornamento della finestra principale. In questo caso, essendo la rassegna fornita per edizioni, può essere mantenuta su **Mai** (nessun aggiornamento automatico).

L'etichetta **"Mostra"** permette di scegliere quanti titoli inserire in pagina video. Per una maggiore fluidità nella consultazione, conviene scegliere un numero di titoli che permetta di massimizzare lo sfruttamento dell'area video disponibile, riducendo quanto più possibile il numero di titoli fuori pagina (i titoli fuori pagina saranno accessibili agendo sulla barra di scorrimento).

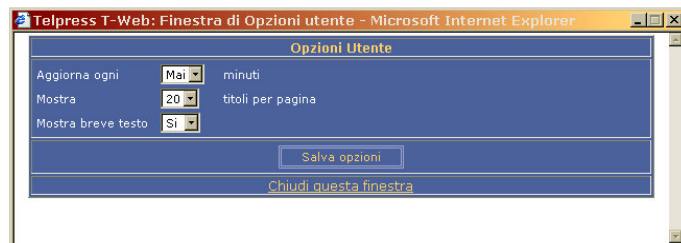


Figura 8- maschera di inserimento delle opzioni preferite dall'utente

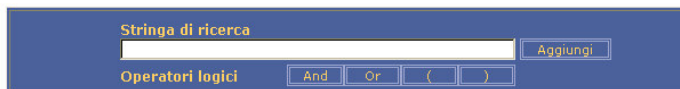


Figura 9 - maschera di inserimento delle chiavi di ricerca nella finestra dei profili personali

Il comando **"Aggiungi"** della maschera di fig. 7 permette l'inserimento di chiavi nella lista personale attraverso la maschera di fig. 9.

Il metodo di azione in questa maschera è lo stesso già descritto per la ricerca avanzata (par. 3.1).

Effettuato il primo inserimento di chiave, la maschera dei profili personali prende la forma di fig. 10.

Il comando **"Aggiungi"** permette l'inserimento di una nuova chiave nella lista personale visibile nella parte alta a sinistra della finestra.

Figura 10 - maschera dei profili personali di ricerca



Il comando “**Rimuovi**” offre accesso ad una maschera (figura 11) tramite la quale eliminare la voce selezionata dalla lista delle chiavi personali.

Il comando “**Modifica**” della maschera dei profili personali (figura 10) permette la correzione di una chiave di ricerca precedentemente impostata.

L’insieme delle chiavi personali di ricerca potrà essere selezionato completamente o parzialmente (casella di spunta sulla sinistra della chiave) per rendere possibile la visualizzazione (comando “**Visualizza**”) degli articoli di interesse personale.

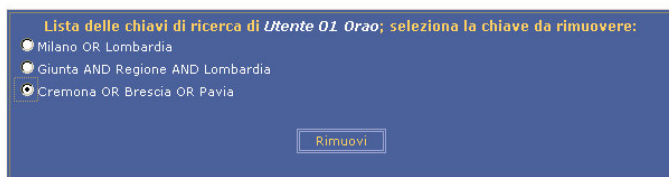


Figura 11- maschera di scelta del profilo da eliminare

La sezione dedicata all’**intervallo di ricerca** permette di stabilire la profondità temporale con cui sarà fatto il display dei titoli degli articoli che rispondono alla ricerca.

Le sezioni dedicate all’**aspetto della pagina** ed ai **criteri di ricerca** hanno il medesimo funzionamento delle stesse già descritte per la maschera di ricerca avanzata.